

Poscritti


☒ rilevato☐ visitato, non rilevato☐ insediamento disperso, solo accennato

## Sviluppo dell'insediamento

Relazioni storiche e spaziali fra i principali perimetri edificati, gruppi edilizi, intorni ed elementi singoli; conflitti; indicazioni particolari per la conservazione.

Frazione del comune di Peccia un tempo denominata Torni prese il nome di San Carlo nel XVI secolo.

Esposta a sud è sita sul fondovalle in leggero pendio, all'entrata della val di Peccia, racchiusa tra versanti boschivi molto scoscesi.

Agricoltura, allevamento del bestiame e commercio del formaggio erano un tempo le risorse economiche principali dei suoi abitanti. Oggi, pur mantenendo ancora un carattere rurale, presenta anch'essa un evidente spopolamento verso i centri maggiori di prevalente interesse specialmente per le nuove generazioni.

Come indicato sulla carta Siegfried del 1872 l'attuale tracciato viario era inesistente e solo un sentiero, proveniente da Peccia percorreva la valle.

Subito in entrata, marcata da un'enorme stalla recentemente edificata, la strada si dirama e mentre il tracciato cantonale prosegue in posizione ribassata ed esterna all'insediamento, una stradina penetra all'interno percorrendo tutto il villaggio e ricollegandosi poi con la prima. Lungo questo asse si è sviluppato l'impianto presentando in entrata la parte più compatta di struttura. Composta principalmente da stalle (1.0.5) presenta un buon stato di conservazione, con edifici a due piani rivolti perpendicolarmente al declivio.

Alcune recenti trasformazioni e nuovi inserimenti (1.0.6) alterano comunque leggermente questa parte prettamente rurale di San Carlo. Continuando lungo l'asse primario notiamo l'enorme volumetria del Ristorante Monaci, un edificio con tetto a 4 falde, al quale è stata recentemente aggiunta una terrazza rivolta verso l'entrata del villaggio. Dopo aver superato un altro gruppetto di stalle si arriva alla chiesa (E 1.0.1) dedicata a San Carlo.

Edificata nel 1617 sul sedime della preesistente cappella della Madonna del Rosario nel 1669 assurse a chiesa parrocchiale. Nel 1976 è stata totalmente riattata. Tra il 1680 ed il 1687 venne eretto il campanile completamente in pietra e leggermente staccato dalla chiesa. Il sagrato è un semplice praticello ./.

## Qualificazione

### Termine di confronto

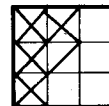
☐ città☐ villaggio☐ borgo☒ frazione☐ villaggio urbanizzato ☐ caso particolare

qualità della situazione

qualità spaziali

qualità storico-arch.

ulteriori qualità



### Valutazione dell'insediamento nell'ambito della regione

Frazione di montagna, a carattere rurale, San Carlo presenta certe qualità dal profilo dell'ubicazione per l'integrità del paesaggio naturale circostante. Interessante è pure dal lato spaziale per la chiara lettura della struttura rurale ed abitativa e per il rapporto fra gli edifici di culto ed il resto dell'impianto.

Per contro poche sono le qualità storico-architettoniche in quanto non vi sono elementi di pregio, seppur bisogna far notare il buon stato di conservazione del patrimonio rurale ancora in gran parte originario, e le enormi masse emergenti del Ristorante Monaci e di altre abitazioni in entrata al villaggio.

Poscritti

--	--	--	--	--	--	--

**Sviluppo dell'insediamento** (continuazione)

con una striscia lastricata centrale ed arricchito da una colonna, con Crocifisso in pietra, datato del 1690. Dirimpetto alla chiesa, sull'asse del portale è posto il semplice cimitero 1.0.2, con una cappella anch'essa sita assialmente. Dietro il cimitero troviamo la latteria (1.0.3), un piccolo volume alterante a causa del tetto piano, non confacente con l'insieme della struttura. Dietro la chiesa, tra l'abside e la parte abitativa precedentemente descritta si apre un interessante spazio vuoto, che pone in relazione dialettica la zona di culto con il resto dell'impianto. Unico neo in questo vuoto è l'annesso 1.0.4 che si evidenzia, in modo alterante, a causa anch'esso del tetto pianeggiante ed inol tre per la netta sproporzione delle aperture. Esternamente al nucleo troviamo infine, nell'intorno I-OR III, l'edificio scolastico 0.0.7; una precisa massa di inizio secolo con un cortile antistante, posta parallelamente al pendio.

Nell'insieme la località non presenta edifici emergenti ed il patrimonio edilizio è costituito da abitazioni in sassi a vista o in intonaco a rasapietra, perlopiù di due piani e con tetto a falde, frammiste a stalle, ancora allo stato originario, in pietra a vista e a volte doppie o perfino triple. Generalmente si osserva che le stalle presentano il fronte verso valle, all'opposto delle abitazioni, parallele alla morfologia del sito.

Gli interni sono interessanti e sia a monte (I-DE I), sia a valle (I-OR II) sono ineditati e tali devono rimanere in modo da salvaguardare l'insieme di San Carlo e favorire il mantenimento dell'attività rurale.

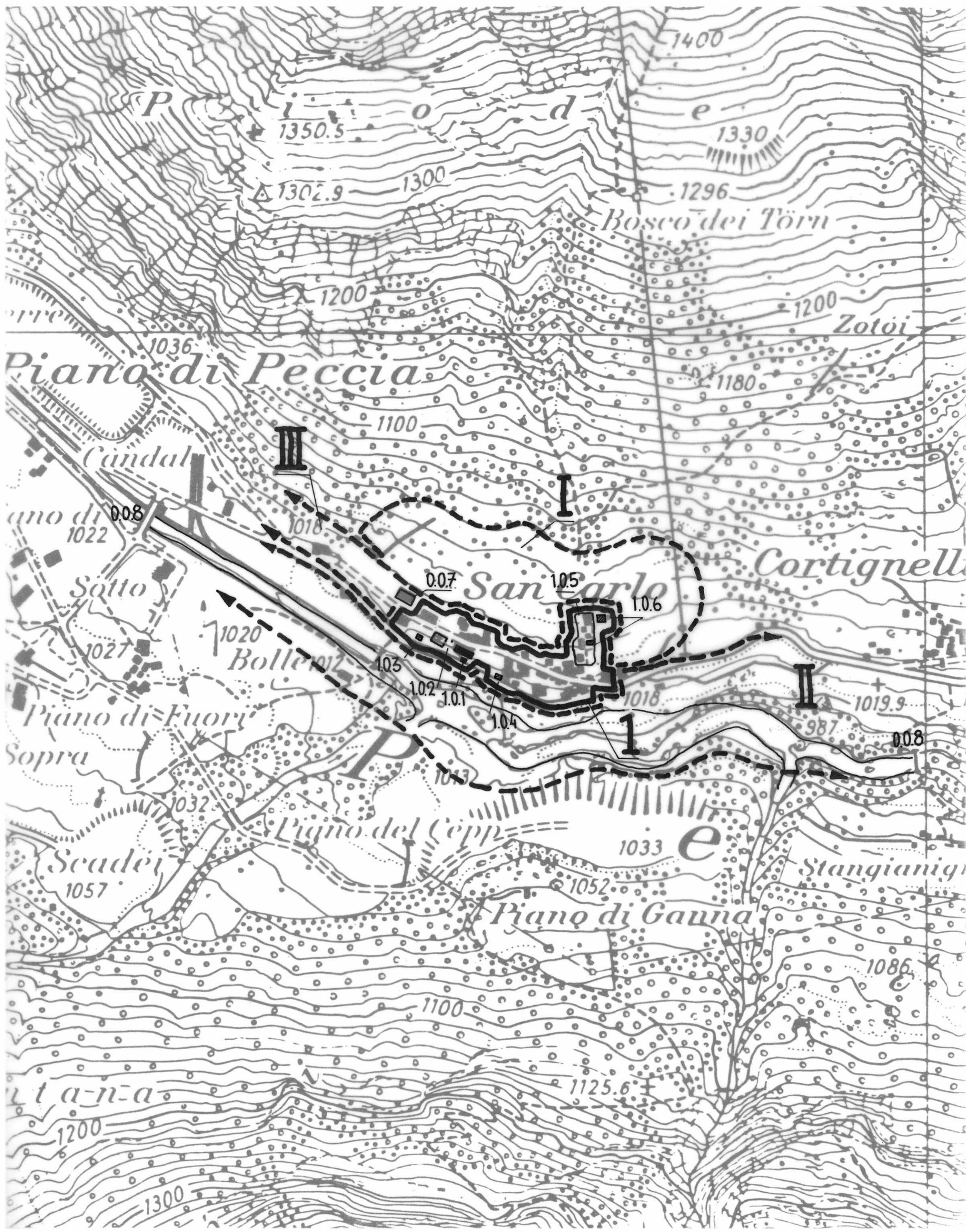
## Poscritti

**Perimetri edificati, gruppi edilizi, intorni definiti, intorni orientati ed elementi singoli\***

[illegible]

\* descrizione dettagliata sulle schede A, U ed E: disponibile/non disponibile

--	--	--	--	--	--	--







Ct. Distr. Comune

Località

TI

8

Peccia

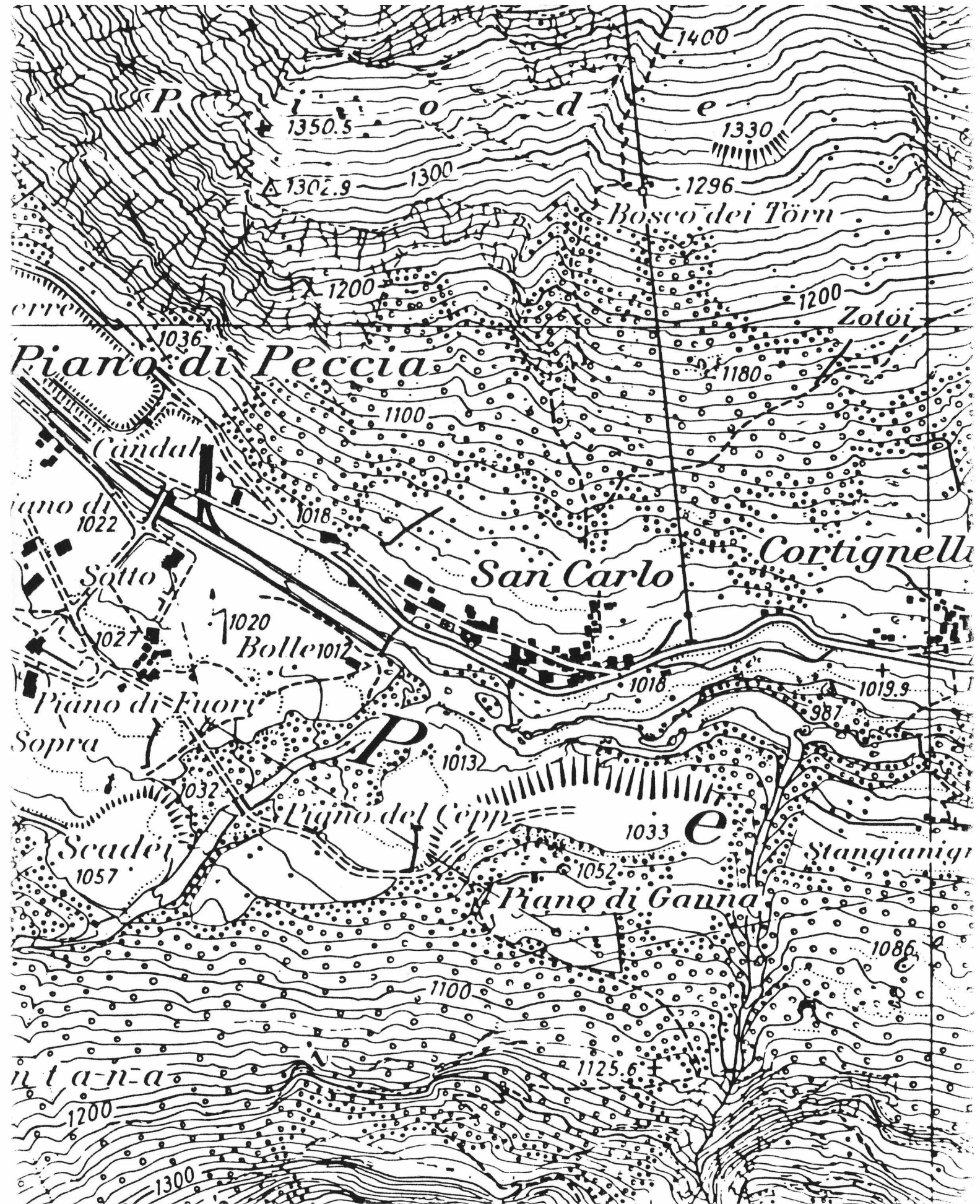
— San Carlo

1. Stesura

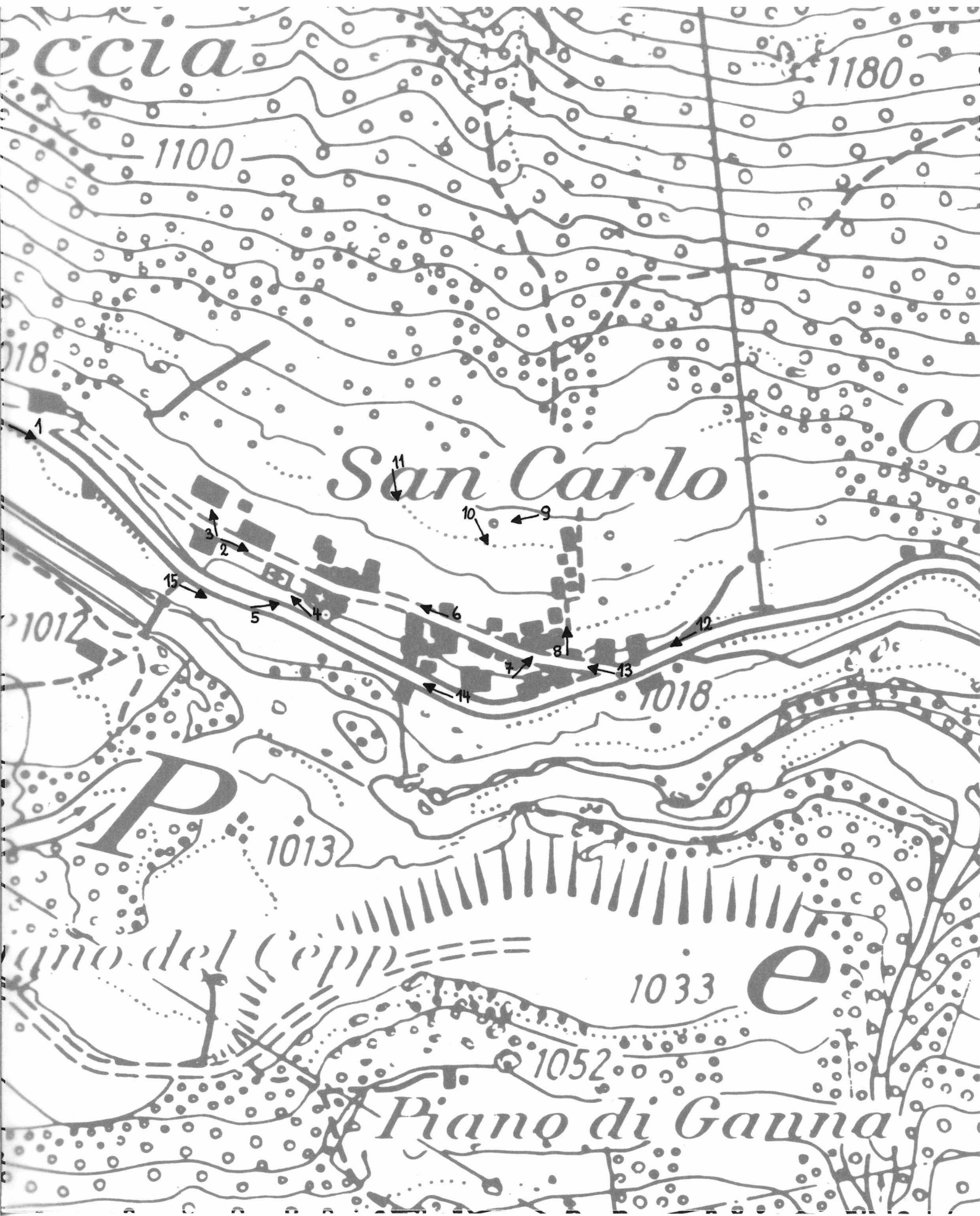
Scala 1 : 5000

Poscritti

--	--	--	--	--	--	--



--	--	--	--	--	--	--





1



7



13



2



8



14



3



9



15



4



10



5



11



6



12



TI	8	Peccia
----	---	--------

Dati	Data
------	------

### Poscritti:

--	--	--	--	--	--	--

LOCALITA

Comune: Peccia

Cortignelli  
Peccia  
Piano di Peccia  
San Carlo

\* Sant'Antonio  
\* Veia

Distretto: Vallemaggia

Cantone: Ticino

\* visitato, non rilevato

**\*\*insediamento disperso, solo accennato**

Carta nazionale n° 1272

**DATI ORL PER IL COMUNE**

		<b>Settore 1</b>	1960	39,6 %	1970	18,8 %	1980	21,3 %
Abitanti 1980	203	<b>Settore 2</b>	1960	43,4 %	1970	63,2 %	1980	47,9 %
Abitanti 1970	275	<b>Settore 3</b>	1960	46,2 %	1970	17,9 %	1980	30,9 %
Aumento 1970—80	26,2 %	<b>Indice demografico</b> 0,72 (Media svizzera e = 1; se e è superiore a 1 lo sviluppo demografico del comune tra il 1970 e il 1980 era superiore alla media svizzera)						
Aumento 1960—70	12,7 %							
Aumento 1950—60	15,1 %	<b>Indice d'invecchiamento</b> a = 0,69 (Media svizzera a = 1; se a è infer. a 1 la popolazione del comune nel 1980 era invecchiata)						

## RACCOMANDAZIONI E ORDINANZE DI PROTEZIONE

**Sulla lista della lega svizzera per la salvaguardia del patrimonio nazionale A/B:**

/

Nell'inventario per la protezione dei beni culturali d'importanza naz./cant./locale:  
cant.: Chiesa vice-parrocchiale di Sant'Antonio Abate

Nei DFU:

Cambleo, Cortignelli e S.Antonio in val di Peccia: Aspetto di località

**Monumenti storici sotto la protezione della Confederazione:**

/

**Ulteriori ordinanze di protezione:**

Consultare l'elenco dei monumenti storici ed artistici del Cantone Ticino 1911-1968  
e supplementi 1971-1988

V

CT DISTR. COMUNE

LOCALITA'

ANNO C. S.

TI

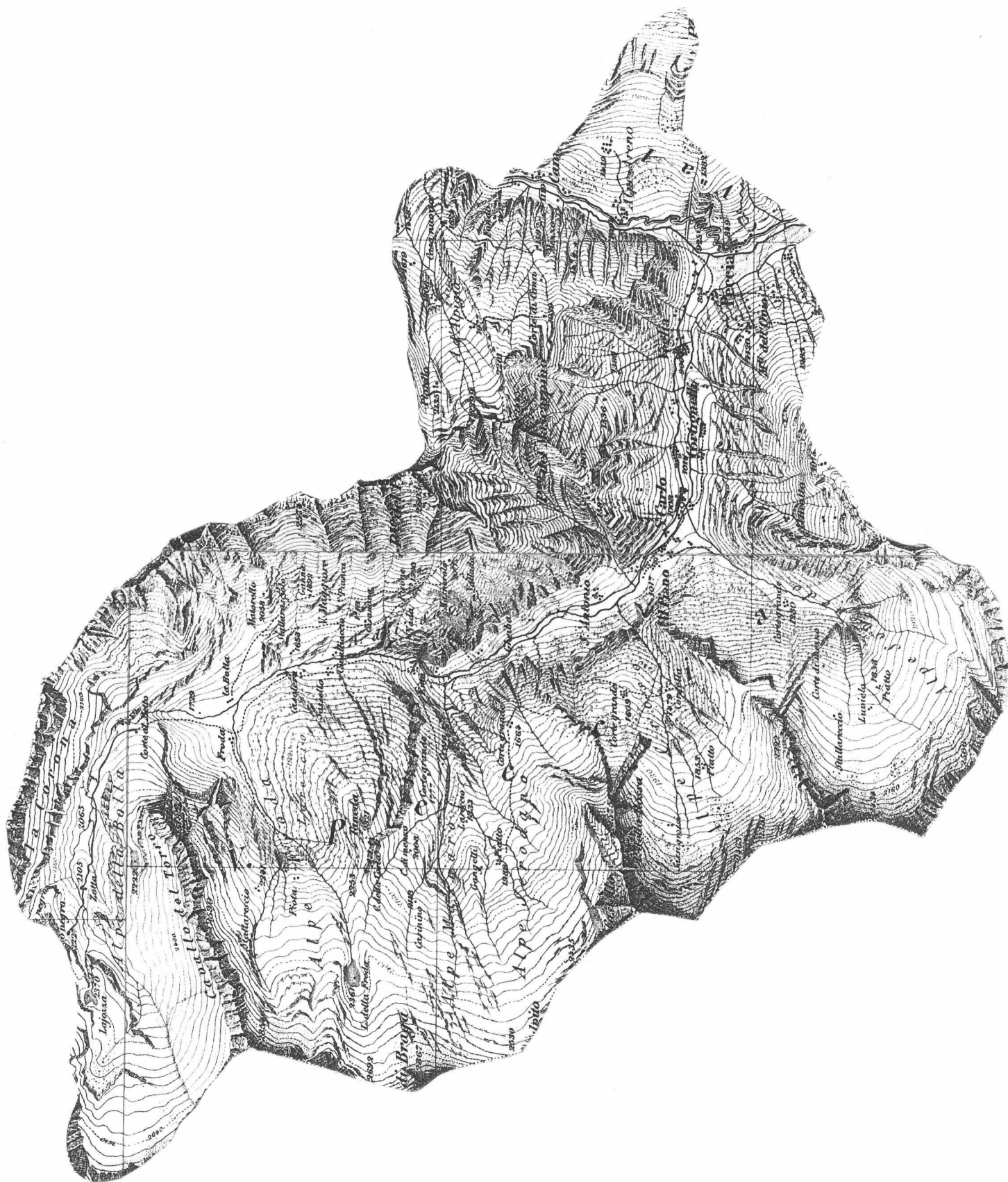
8

Peccia

CARTA

1:50'000

1872/73/80







CT DISTR. COMUNE

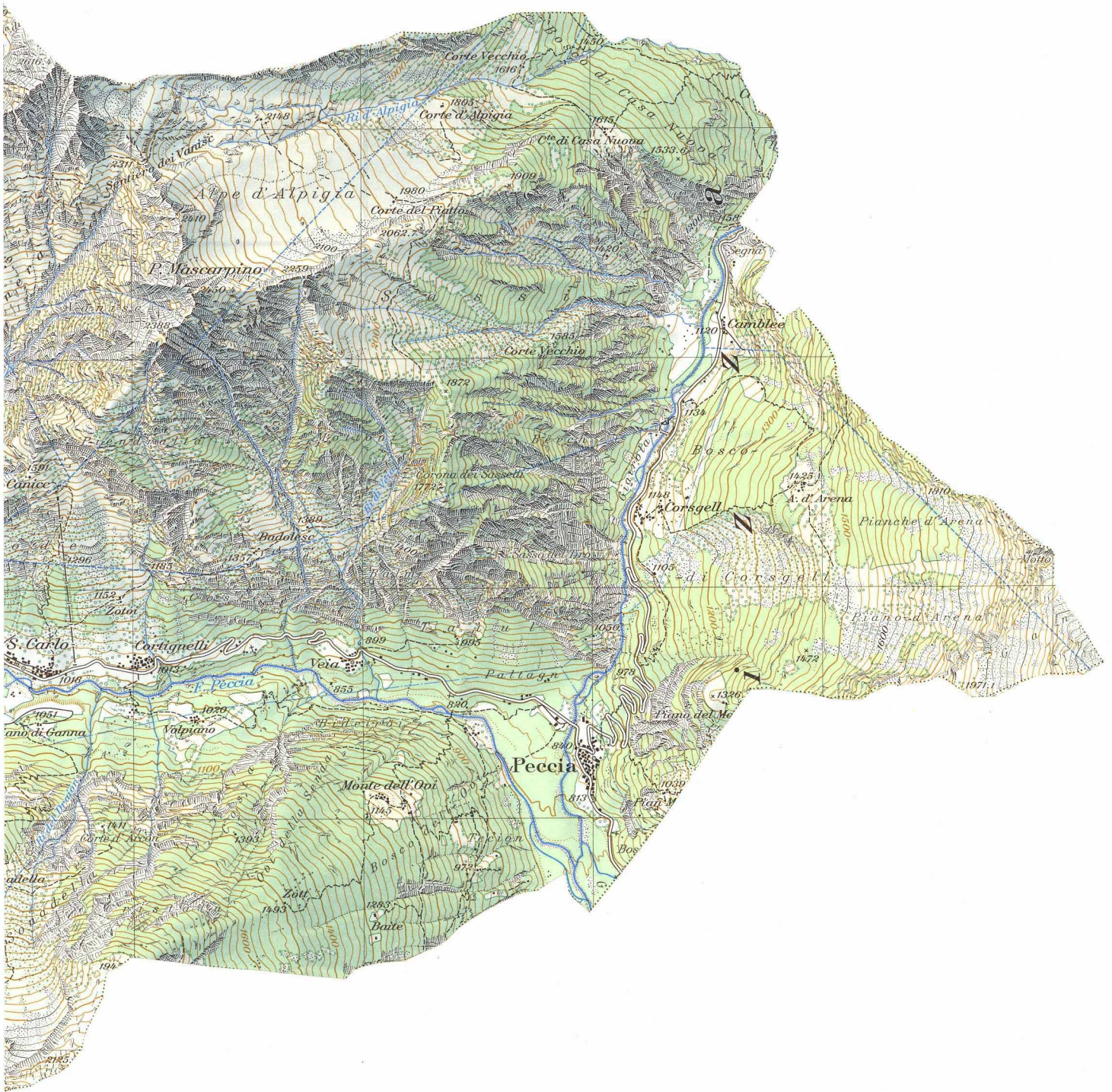
LOCALITA'

TI

8

Peccia

CARTA 1:25 000







CT DISTR. COMUNE

LOCALITA'

TI

8

Peccia

CARTA 1:25 000





